

KIRCHNER & MARES

International Yacht Brokerage

Hamburg • Kiel

Colina 36 Deckssalonyacht | SY Talulah



Baujahr: 1981

Preis Euro: 125.000,-

MwSt.-Status: bezahlt

Motor: Volvo Penta MD 40
84 PS, Welle

Layout: 2 Kabinen, 4 Kojen/ 1 Naßzelle

Betriebsstunden: 3.550 h (2024)

Länge: 13 m

Breite: 3,40 m

Tiefgang: 1,70 m

Verdrängung: 14.500 kg

Wassertank: 400 l

Schwarzwassertank: vorhanden

Treibstofftank: 2x 300 l

Liegeplatz: Norddeutschland

Die Colina 36 Deckssalonyacht, SY Talulah befindet sich in 4 Hand und wurde von seinen Eignern immer liebevoll und umfänglich in einem sehr guten technischen und optischen Zustand versetzt. Es liegt kein Investitionsstau vor. Der Motorsegler ist sofort für den neuen Eigner einsatzbereit. Neben der starken Maschine, die eine Marschfahrt von ca. 5 kn/ 1.600 U/min. erlaubt sind auch die für einen Motorsegler guten Segeleigenschaften zu erwähnen. Für Segler und Liebhaber, die einen sehr soliden, charmanten und gut segelnden Motorsegler suchen denen empfehlen wir eine Besichtigung der Deckssalonyacht. Exklusiv zum Verkauf bei Kirchner & Mares – vom Deutschen Eigner autorisierter Makler.

Allgemeine Beschreibung der Colina 36:

Die Baunummer #6 der legendären COLINA-Serie wurde 1981 für einen Schweizer Eigner aus Genf von dem renommierten Bootsbauer Erik Frandsen in Juelsminde/DK für 600.000 DM gebaut, zuerst auf dem Genfer See, dann in Holland und Dänemark gesegelt, bevor das Schiff 1997 nach Kiel kam.

Erik Frandsen (+ 2004), der damalige Inhaber der Juelsminde Badebyggeri und Erbauer des Schiffes machte bei seiner Übergabe 1997 an den jetzigen Eigner noch folgende ergänzende technische Angaben: der Rumpf stammt von einem norwegischen Original Colin Archer Segelkutter (ohne Motor konzipiert) von der schwedischen Schäreninsel Hönö. Die Fertigung des Rumpfes erfolgte im Handauflegeverfahren, mit 2 x Rovingmatten, mit überdimensionierter Rumpfstärke unter Verwendung von 2.000 kg Glasfaser. (Zwei Rümpfe wurden nach Grönland geliefert und zuvor durch Norske Veritas für Eisfahrt zertifiziert). Decks und Dächer: Leimbinderbalken, darauf Bootsbausperholz. Glasfaser und 12 mm Teak. Kajüte 32 mm massiv Mahagoniseitenwände ebenso Ruder/Steuerhaus 32 mm massiv Mahagoni.

Die COLINA 36 segelt sich sehr komfortabel, ist enorm kursstabil und erstaunlich schnell, auch bei wenig Wind mit einem exzellenten Seeverhalten mit weichem Einsetzen in die Welle, sowie ruhigen Schiffsbewegungen bei starkem Seegang, bedingt durch die einzigartige Seetüchtigkeit eines COLIN ARCHER Rumpfes. Durch das gemütliche Ruderhaus, das einladende Achterdeck und die sicheren Bewegungsmöglichkeiten auf den Laufdecks (insbesondere auch für Kinder) bietet das Schiff auf See, vor Anker und im Hafen eine ungewöhnliche hohe Lebensqualität und Schutz vor Regen und Kälte auch während der Fahrt unter Segeln und Maschine, was auf längeren Reisen von großem Vorteil ist.

Es ist ein stäbiges, kuttergerigtes und seetüchtiges Segelschiff mit 14 t Verdrängung in einer ungewöhnlichen handwerklich sehr aufwändigen Bauqualität.

Das Schiff wurde, um seinem besonderen Wert gerecht zu werden, stets in technischer und optischer Hinsicht passioniert gepflegt, verbessert und fachgerecht gewartet durch einen der besten Yacht und Bootsbaubetriebe an der Ostsee: Mathias Paulsen Yacht und Bootswerft in Arnis. 2020 wurde das Gelcoat mit 1000er Schleifpapier feingeschliffen und dann hochglanzpoliert und mit Wachs versiegelt. Die Werft stellte dabei ein überdurchschnittlich dickes Gelcoat fest.

Bei allen Reparaturen und Pflegearbeiten wurden nur die besten Materialien und Gerätekomponenten eingesetzt oder eingebaut.

Das Boot erhielt in den vergangenen 26 Jahren weitere Erneuerungen:

1997:

- Gasherd und Propangasanlage

1998:

- Mastervolt Ladegerät, neuester elektronischer Ladetechnologie für die 6 x 95 Ah, AGM Moll Batterien
- Druckwassersystem mit warm/kalt, Dusche im Schiff und an der Heckbadeleiter mit Teakholzstufen in der Achterpiek
- Spülschlauch in der Vorpiek installiert
- Dieselheizung neu, 3 Auslässe.

2000:

- Webasto Diesel-Heizung

2001:

- Kühlaggregat
- Motor: neuer Wärmetauscher

2003:

- Teakdeckfugen im Bereich des Laufdecks
- Erneuerung des transparenten Makrolon-Relingsschutz.

2004:

- 4 neue VDO Instrumente mit Gebern für Log, Echolot, Windstärke und Kurs am Wind
- 2005: Neuer Motor der elektrischen Rheinstrom-Toilette

2005:

- Selbststeueranlage von VDO mit Fluxx Kompass, wirkt auf die Ruderhydraulik

- **2021:** 6 x 95 Ah, AGM Moll Batterien

2006:

- Vorsorglich erneuerte Zylinderkopfdichtung gewechselt
- Borg Warner, vierflügeliger SPW Verstell-Propeller mit Flexkupplung mit Tauwerksschneider installiert
- Neue Motorlager
- Neue, hochwertige, Polster im Ruderhaus
- Treibstoffverbrauch gemessen: bei 100 h Motorlauf 320 l Diesel, d.h. 3,4 l Diesel/h, incl. wiederholt benutzter Heizung (Versorgung mit Diesel aus dem Backbordtank).Ähnlich in den nachfolgenden Jahren.

2007:

- Das Schiff erhielt neue 12 mm Teakdächer auf der Kajüte und dem Ruderhaus mit einer Reihe von technischen Verbesserungen im Teakholz-Layout. Innen (Mahagoni) und aussen (Teak) alle Lukeneinfassungen neu.
- Prismen mit Nirorahmen neu eingefasst. Ebenso wurde alle Bulleye- und Fenstergummidichtungen von der Werft Math. Paulsen in Arnis erneuert

2008:

- Registerheizung mit Nutzung des Kühlwassers - im Fahrbetrieb, mit Auslass im Salon eingebaut

Ausrüstung und Refithistorie Seite 2 von 4:

2009:

- Das stehendes und laufendes Gut erneuert (Wanten und Stagen mit allen Spannschrauben, jetzt aus Bronze).

2013:

- alle 6 Mahagoni Kassetten in den Steuerhausseitenwänden wurden erneuert

2014:

- wurden Beting (Poller) und Klüverbaum erneuert, da der beim Bau des Schiffes verwendete Leim einen UV Schaden hatte und Wasser in die Leimschichten eindrang. Der neu eingesetzte Leim ist UV resistent. Alle Arbeiten wurden in höchster Qualität, von der renommierten Werft Mathias Paulsen in Arnis an der Schlei durchgeführt
- In die Beting wurden in die Ecken Teakstäbe eingefügt, um die Leinenlast aufzunehmen. Eine erneute Beizung und 7 - fach Lackierung mit Epifanes Klarlack war wegen der Kassettenerneuerung und der Beting- und Klüverbaumerneuerung erforderlich
- Im selben Jahr erfolgte eine Sanierung des Unterwasserschiffes nach Entfernung der alten Antifoulingfarbschichten mit 7 maliger Gelshield Beschichtung und eine neue zweimalige Antifoulingbeschichtung mit Micron International
- Das Unterwasserschiff ist dauerhaft gegen Osmose geschützt
- Komplette neue Segel in bester schwerer Qualität vom Kieler Segelmacher Faber und Münker, Klüver, Fock, durchgelattetes Gross in Lazy Jacks, (Farbe Classic beige) 76 qm. Aufgenähter UV
- Polster im Salon und die Matratzen in der Vorderkajüte mit robustem, weinrotem Möbelstoff bezogen.

2015:

- Motorkühlwasserpumpe (2. Kreislauf Kühlwasser mit Frostschutz) generalüberholt (dadurch wie neu). Austausch des Abgaskrümmers nach 37- jähriger Betriebszeit.

2016:

- 3 passende Sitz bzw. Bankpolsterauflagen (Cockpit) mit Segeltuch bezogen, mit Tenaxknöpfen zur Befestigung.
- 2x HOOD Rollreiffanlagen für Fock und Klüver werden mit einem Endlosreffleinensystem versehen (dadurch leicht aus und eingerollbar
- Ausziehbare Leiter zur Befestigung am Klüverbaumbeschlag
- neuer ENO Herd mit Backofen

2017:

- UKW Funkgerät mit DSC und AIS im Ruderhaus (in altes klassisches grünes SAILOR UKW Funkgerät-Gehäuse eingebaut) und Tochtergerät Handheld am achteren Fahrstand, in einem Mahagonikasten geschützt.
- 2x neue hochwertige Matratzen auf Lattenrost in Eignerkabine achtern (nur mit waschbaren Auflagen genutzt)
- Einbau einer neuen Kühlwasserpumpe (1. Kreislauf Seewasser)
- neue stärkere Lichtmaschine mit Sterlingladeregler.
- Sommerpersenning für Kajütaufbau und Steuerhaus zum UV Schutz
- LED Heckleuchte, Dampferlicht, Ankerlicht und 3 Farbenlampe alle mit LED neu
- Geschirrborte neu passend für Rörstrand „Ostindia“ Porzellan, Tee, Kaffee Tassen, tiefe und flache Teller, Untertassen für 6 Personen (Geschirr wird nicht mitverkauft.)

Ausrüstung und Refithistorie Seite 3 von 4:

2018:

- Garmin GPS Plotter mit Tochtergerät am Aussenfahrstand gut ablesbar bei Sonnenlicht
- Tischplatten im Steuerhaus (Mahagoni) und auf dem Achterdeck (Teak) neu 6fach mit DD Lack lackiert
- Handlenzbilgepumpe Titan neu,
- Elektro Bilgepumpe mit Schwimmerschalter neu,
- 220 Volt Steckdosen Achterkajüte und Salon

2020:

- Einspritzpumpe mit neuem Dichtsatz versehen.
- Bei der jährlichen Inspektion ergab sich ein sehr guter Zustand des Motors
- Innenbeleuchtung komplett auf LED umgerüstet
- Radio-CD-Anlage mit DAB, USB-Anschluss mit 4x hochwertigen "Eaton 160" - 2 Wege Lautsprechern in Salon und Ruderhaus, mit Subwoofer im Salon
- Außenlautsprecher auf dem Ruderhaus (abschaltbar)

2021:

- UV-Schutz für Fock und Klüver erneuert
- Segelüberzüge für Fock und Klüver
- Neue Frischwasser-Pumpe mit mehr Druck und neuer Wasserhahn für Spüle
- Rudergestänge neu gelagert
- Horn mit tiefem Ton in Teakgehäuse (auf Ruderhaus) installiert

2023:

- Dieselpumpe erneuert
- Küchenplatte (Corian - Saharasand) mit neuer Spüle und Armatur
- Corian-Platte (Sahasand) in der Toilette
- 2 Deckenlampen (LED) im Salon
- Installation Autopilot am Außensteuerstand, in Mahagonigehäuse, incl. neuer Logge
- Ladegerät (Vitron 12/50 – 3 separate Ausgänge) mit Monitor und HandyApp
- Lazybags
- alle Segel gewartet (CO-Segel, Grödersby)
- Großsegel geändert auf freies Unterliek
- Namensschilder erneuert (jetzt „Talulah“)

2024:

- Antifouling für Schrauben und Rumpf erneuert

Maschine:

Volvo Penta MD 40, 6 Zyl. mit 84 PS, sehr robust, extrem langlebig, sparsam und lafruhig und unverwüstlich.

Viele Ersatzteile sind verfügbar.

Eine 24 V Schaltung wird am achteren Fahrstand aktiviert (mit Kontrollleuchte), für:

1. hydraulisches Ankerspill (50m, Niro Kette) mit einer 24 V Hydraulikpumpe im Vorschiff
2. eine kraftvolle Bugschraube (Motor im Tunnel: bessere Kühlung des E-Motors!).

Das Motoröl ist regelmäßig auch nach durchschnittlich 120 jährlichen Betriebsstunden noch auffallend sauber. Dies deutet auf einen geringen Abrieb aller beweglichen Motorteile und einen sehr guten Zustand des Reihensechszylindermotors hin.

KIRCHNER & MARES

International Yacht Brokerage

Hamburg • Kiel

Ausrüstung und Refithistorie Seite 4 von 4:

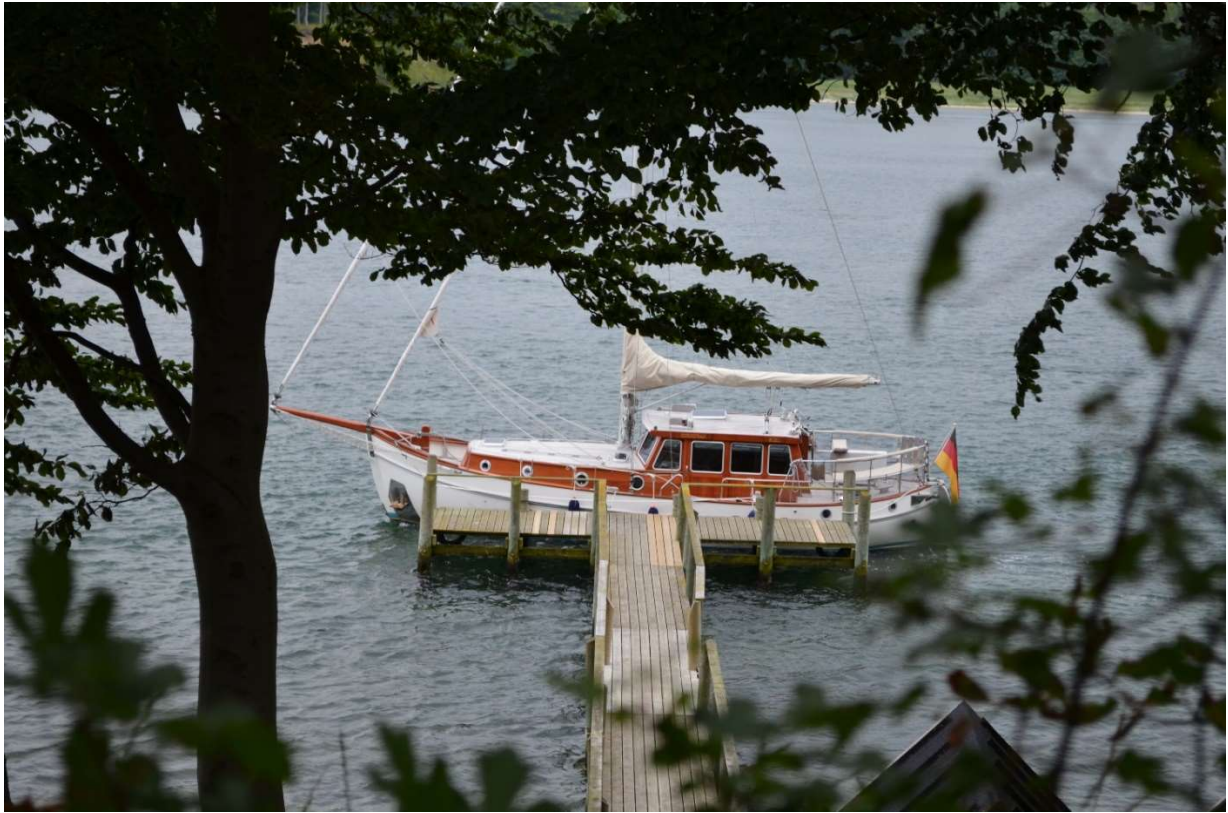
- Tischplatten im Steuerhaus (Mahagoni) und auf dem Achterdeck (Teak) neu 6fach mit DD Lack lackiert
- Handlenzbilgepumpe Titan neu, 2018 Elektro Bilgepumpe mit Schwimmerschalter neu, 220 Volt Steckdosen Achterkajüte und Salon
- Gasherd und Propangananlage 1997, neuer ENO Herd mit Backofen 2016
- 2017 Geschirrborte neu passend für Rörstrand „Ostindia“ Porzellan , Tee, Kaffee Tassen, tiefe und flache Teller, Untertassen für 6 Personen,(Geschirr wird nicht mitverkauft.)
- Rudergestänge 2021 neu gelagert
- Horn mit tiefem Ton in Teakgehäuse 2021 neu
- LED Heckleuchte, Dampferlicht, Ankerlicht und 3 Farbenlampe alle mit LED neu 2017
- Innenbeleuchtung auf LED umgerüstet
- Zwei Heizsysteme: Dieselheizung 1998 neu, 3 Auslässe. Registerheizung mit Nutzung des Kühlwassers im Fahrbetrieb mit Auslass im Salon 2008 eingebaut



KIRCHNER & MARES

International Yacht Brokerage

Hamburg • Kiel



KIRCHNER & MARES

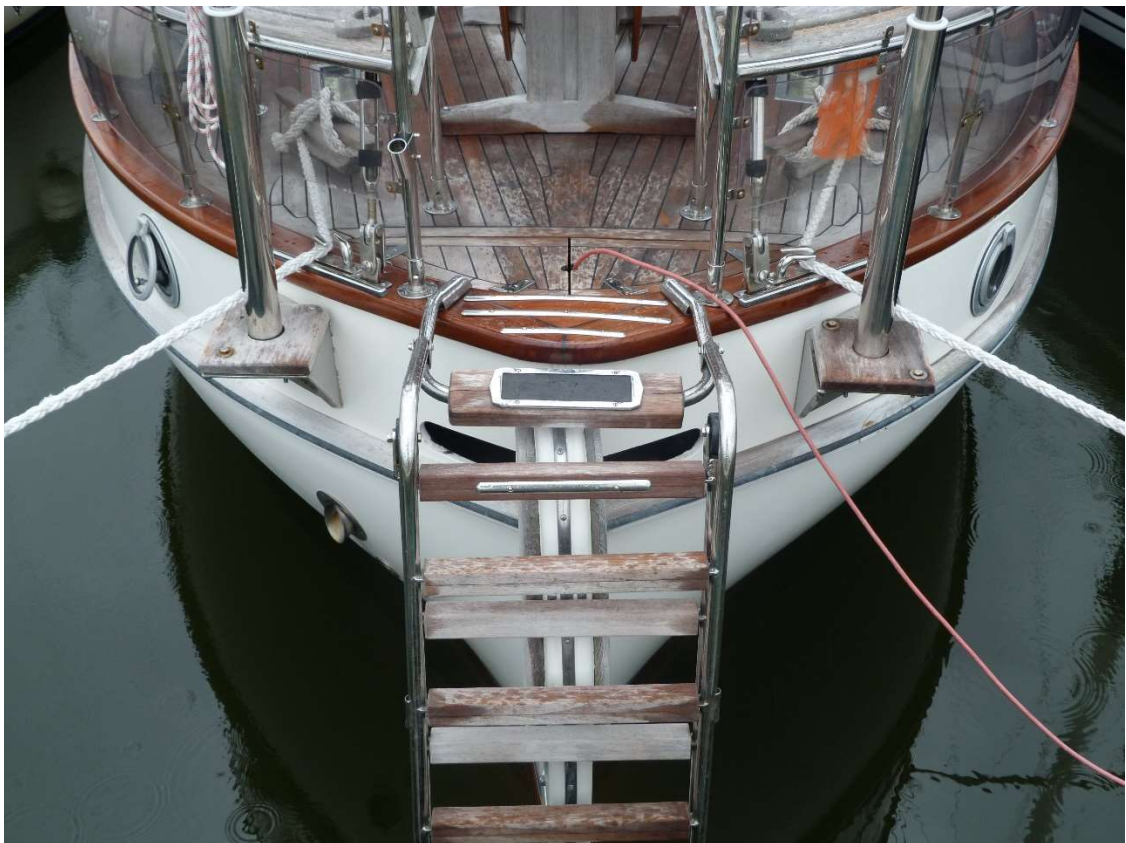
— International Yacht Brokerage —
Hamburg • Kiel



KIRCHNER & MARES

International Yacht Brokerage

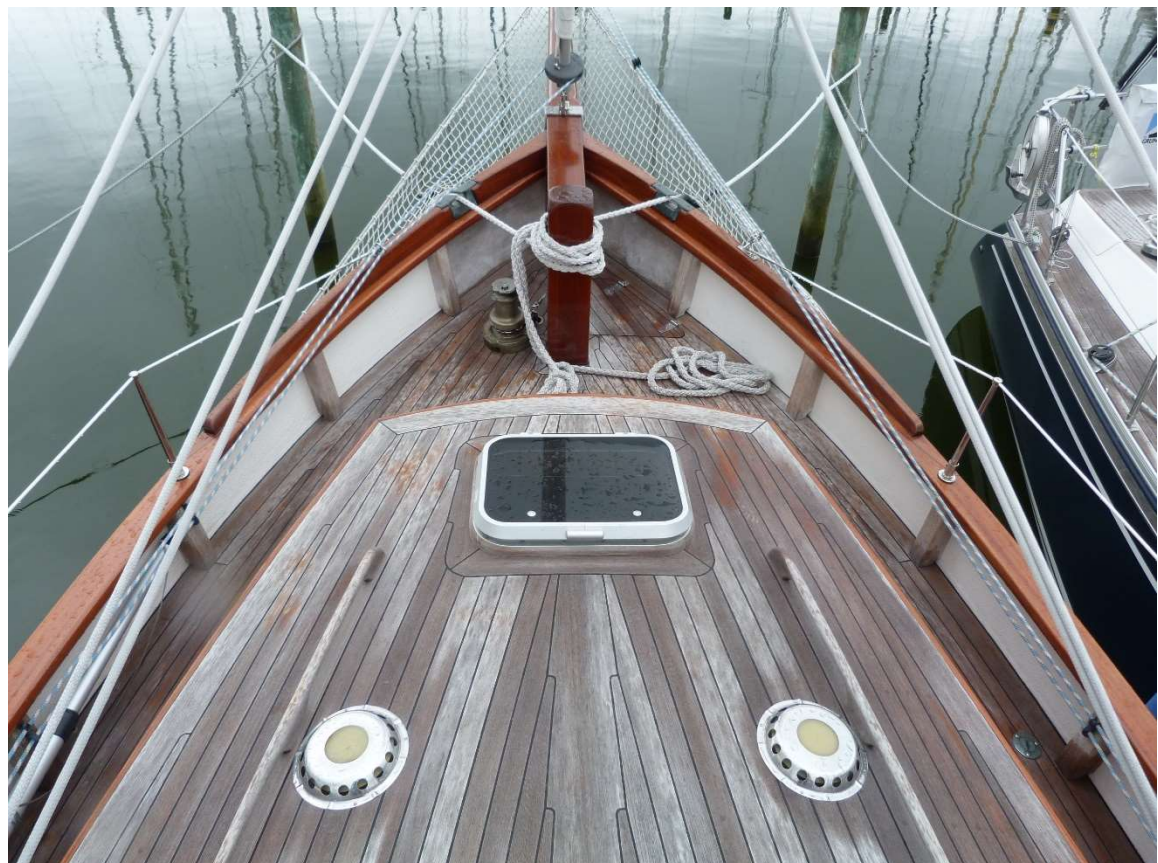
Hamburg • Kiel



KIRCHNER & MARES

International Yacht Brokerage

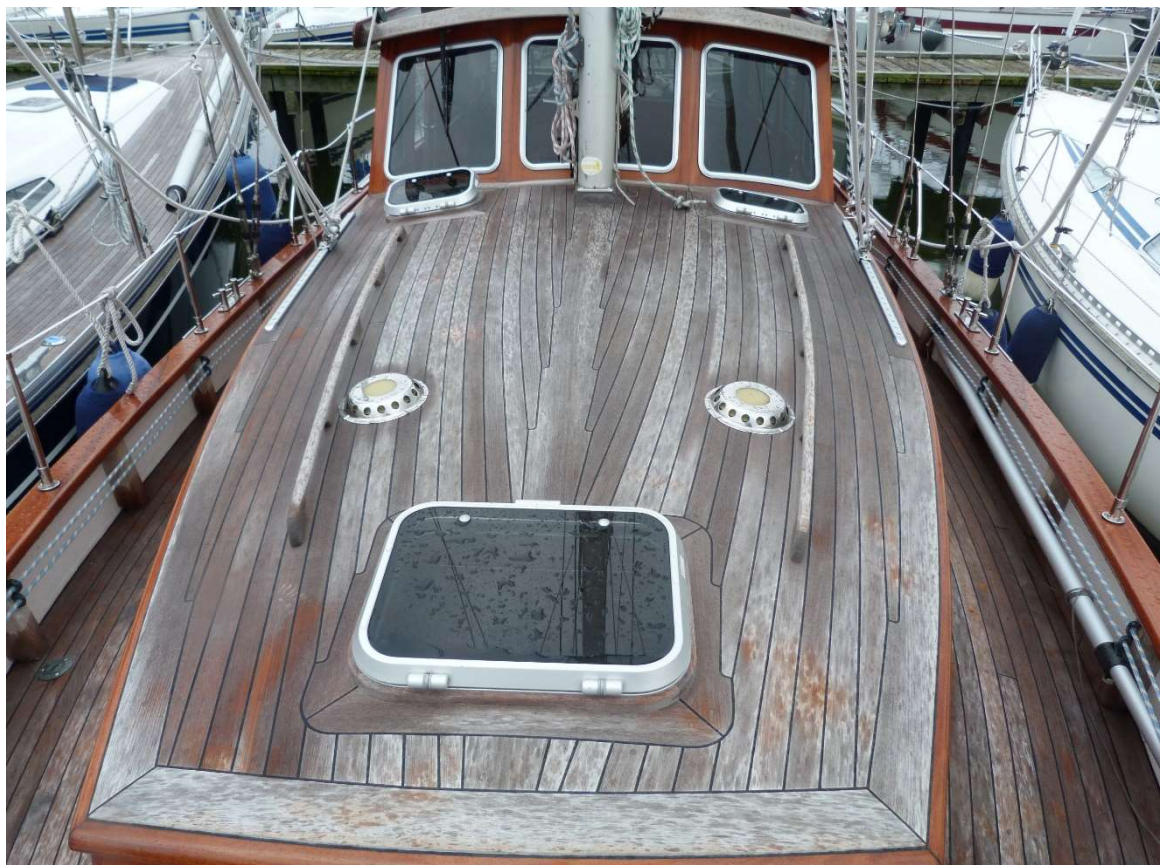
Hamburg • Kiel



KIRCHNER & MARES

International Yacht Brokerage

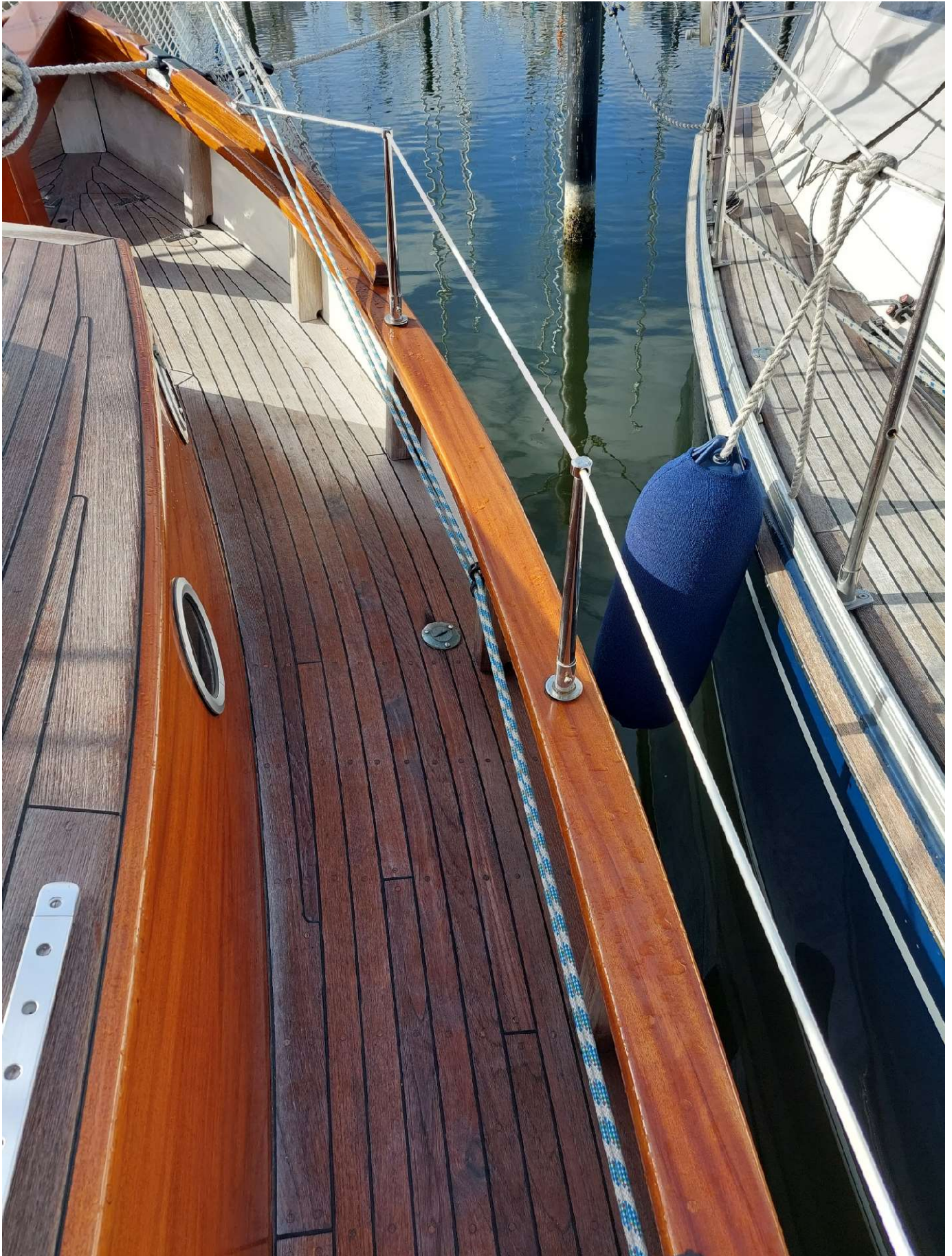
Hamburg • Kiel



KIRCHNER & MARES

International Yacht Brokerage

Hamburg • Kiel



KIRCHNER & MARES

— International Yacht Brokerage —
Hamburg • Kiel



KIRCHNER & MARES

International Yacht Brokerage

Hamburg • Kiel



KIRCHNER & MARES

— International Yacht Brokerage —
Hamburg • Kiel



KIRCHNER & MARES

International Yacht Brokerage
Hamburg • Kiel



KIRCHNER & MARES

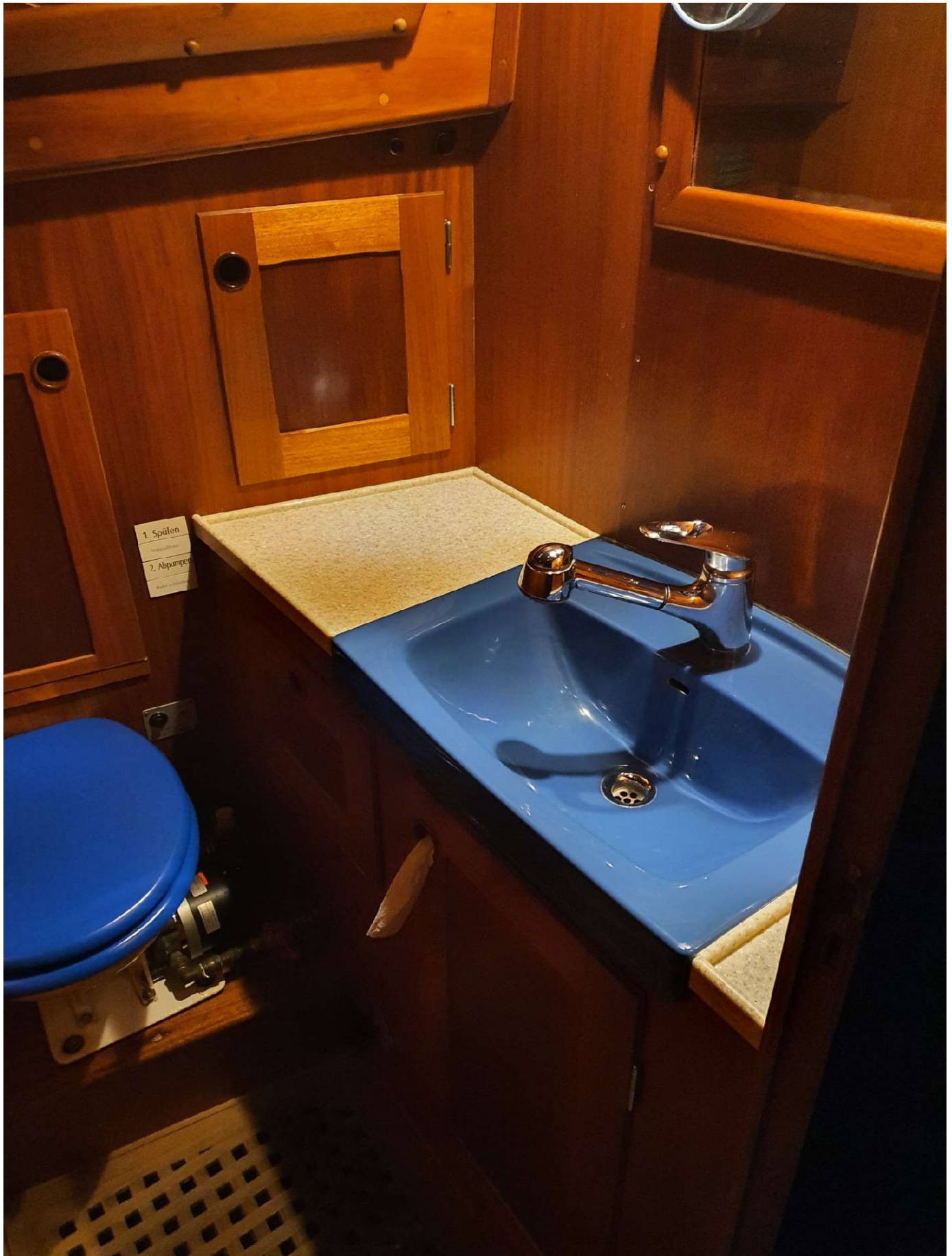
— International Yacht Brokerage —
Hamburg • Kiel



KIRCHNER & MARES

International Yacht Brokerage

Hamburg • Kiel



KIRCHNER & MARES

— International Yacht Brokerage —

Hamburg • Kiel



KIRCHNER & MARES

— International Yacht Brokerage —
Hamburg • Kiel



KIRCHNER & MARES

— International Yacht Brokerage —
Hamburg • Kiel



KIRCHNER & MARES

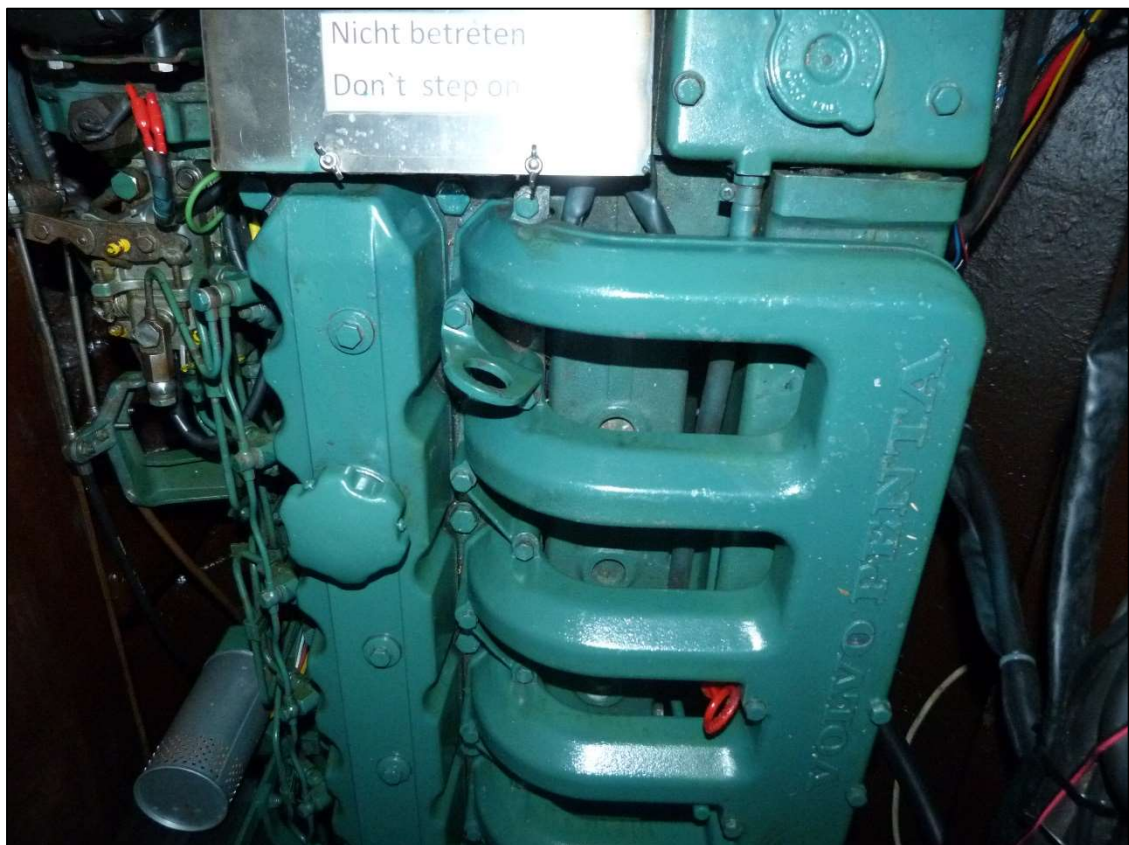
— International Yacht Brokerage —
Hamburg • Kiel



KIRCHNER & MARES

International Yacht Brokerage

Hamburg • Kiel



KIRCHNER & MARES

— International Yacht Brokerage —
Hamburg • Kiel



KIRCHNER & MARES

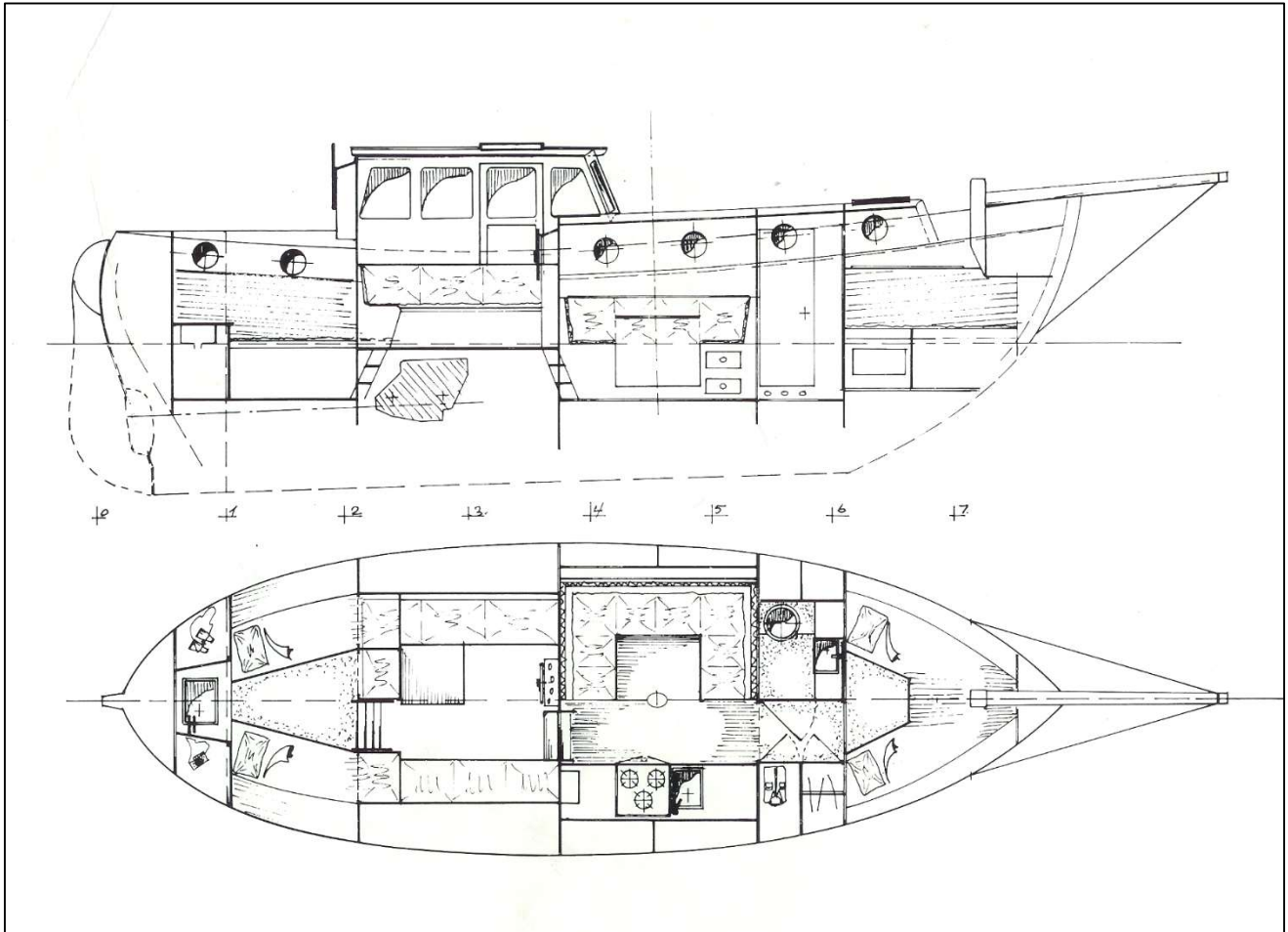
— International Yacht Brokerage —
Hamburg • Kiel



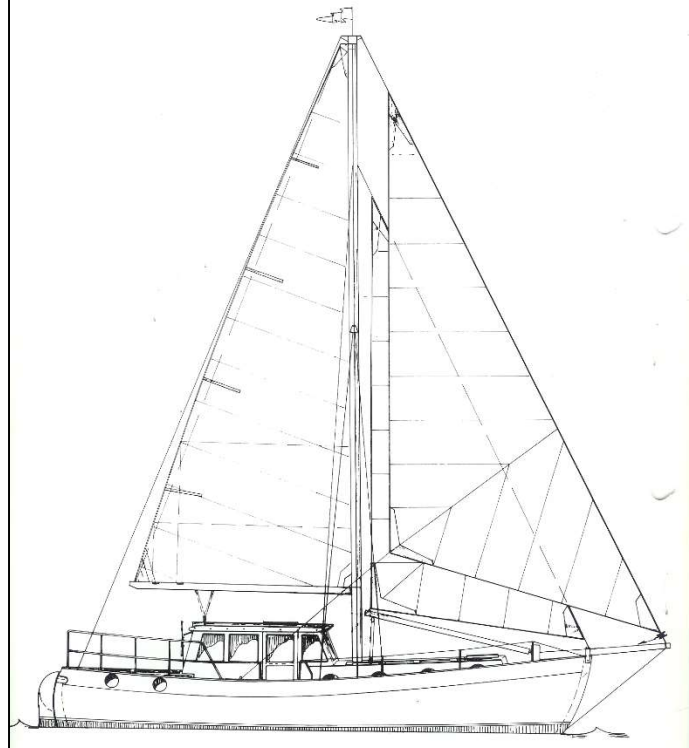
KIRCHNER & MARES

International Yacht Brokerage

Hamburg • Kiel



COLINA-36



KIRCHNER & MARES

International Yacht Brokerage

Hamburg • Kiel



Irrtümer, Zwischenverkauf, Preisänderungen und Änderungen an der Ausrüstungsliste- sowie an der Spezifikation vorbehalten. Angaben zu Abmessungen, Ausrüstung oder Mehrwertsteuer sind z.T. Werftangaben oder vom Eigner ungeprüft übernommen. Für Abweichungen übernehmen wir keine Gewähr.

OFFICE KIEL

Erlenweg 16 | 24229 Dänischenhagen
Fon: +49(0)4349-91 99 30
Fax: +49(0)4349-91 99 40
mares@kirchner-mares.com

OFFICE HAMBURG

Rödingsmarkt 39 | 20459 Hamburg
Fon: +(0)40- 605 631 86
Fax: +(0)40- 180 636 92
kirchner@kirchner-mares.com

KIRCHNER & MARES INT. YACHT BROKERAGE OHG

Handelsregister Kiel HRA 7038 | USt-IdNr. DE27 1597 101
Hamburger Sparkasse
IBAN DE39 200 505 50 12 803 65 477 | BIC HASPDEHHXXX
info@kirchner-mares.com